

1. 表紙<公開>

世田谷らしい
空き家等の地域貢献活用モデル
応募書類

企画タイトル	障害を持つ子供達の放課後の居場所作り
活用を提案する 物件の種別 ※何れかにチェック	<input type="checkbox"/> 空き家 (戸建て) <input checked="" type="checkbox"/> 空室 (共同住宅などの一室) <input type="checkbox"/> 空き部屋 (空き家、空室の一部屋)
助成金申請額	200 万円

応募団体名	一般社団法人凸凹 kids すぺいす♪
-------	---------------------

1. 地域貢献活用の内容

- 以下の(1)～(4)について、A3サイズ、2枚以内で作成してください。
- 文章の他、図面、図・表などを用いてまとめてください。

(1) 空き家等を地域貢献活用する目的

- ①応募の背景(地域の課題やニーズ)
- ②空き家等を活用する目的あるいは空き家等の活用によって実現したい将来ビジョン
- ③地域貢献の考え方
などを記してください。

① 応募の背景(地域の課題やニーズ)

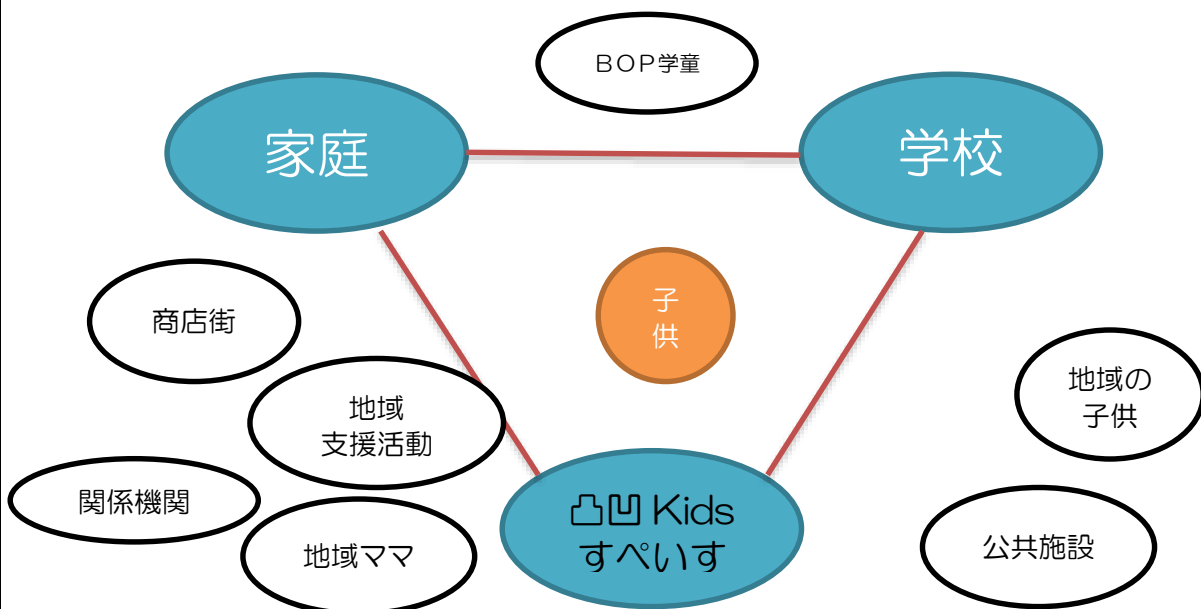
「障害児が有意義な放課後を過ごすことができる地域や居場所作り」
 区立蘆花小学校の特別支援学級(ひかり学級)は、3年前に新設された新しい学級である。現在、学級に通う児童数は16名、来春には学級増となる予定で、児童数は、増える傾向にある。
 また、通常学級にも発達障害の児童が5～8%は在籍している。(蘆花小学校に限らず)
 障害児は、発達に偏りや遅れがあることから、危険認知ができなかったり、コミュニケーションがとりにくいなどの問題を抱え、定型発達の子供達と同じように、公の場所で遊んだり、好きな習い事に通うなどが難しい。母親もお友達と放課後を過ごせるように連れ出したいとしても、気兼ねすることが多く、ほとんど家で孤立してストレスを抱えて疲れているのが現状である。
 障害を持つ子供であっても、学校以外の場所でお友達と触れ合ったり、好きな習い事や学習塾などに通える環境が必要だと痛感したことから、この地域で障害児を預かる施設を設立したいと考えています。
 また、母親も定型発達の子供以上に育児に手が掛かることから、休養が必要だと感じています。

② 空き家等を活用する目的あるいは空き家の活用によって実現したい将来ビジョン

粕谷4丁目の物件は、千歳烏山駅からの商店街の外れにあり通学路にもなっていることから、安全で環境も良いと考えている。芦花小学校に限らず、近隣の学童で放課後の行き場のない子供達が、楽しく交流できる場所として大きな地域貢献ができると考えている。施設の扉は、ガラスで中も見通しが良く開放的なので、通りがかりの子供達も気軽に立ち寄れる交流の場所にしていきたい。また、「ママサロン(茶話会)」なども開催して、保護者の情報交換の場所としても活用していきたい。
 また、粕谷児童館や芦花公園が近いことから、活動の幅を広げることができ、子供達が放課後や余暇を過ごすのにとっても良い環境であるし、地域の方とも触れ合える機会を作ることができる。
 障害児や家族が安心して、かつ住みやすい地域となるように活動を深めていきたいと思っている。

③ 地域貢献の考え方

烏山地域は、ユニバーサルデザインの活動が地域ぐるみで行われていて、任意団体の時から商店街や地域の方々や子供達の「お買い物模擬体験」など、将来子供達が安心して街に出れるような取組みにも参加させていただいている。
 また、発起人の私自身も蘆花小学校の特別支援学級の支援員として勤務していることから、他の学校の支援員とのネットワークもあること、また学校との連携を取りながら子供達の支援体制を整えることができると考えている。



(2) 整備した場所の活用プログラム・活用スケジュール

- ①整備後の空き家等の活用方法・プログラム(内容や頻度)やスケジュール
- ②どのような属性の人々のどのような利用を考えているか
- ③物件の空間(部屋や設備)がどのように用いられるのか
などを記してください。

① 整備後の活用方法・プログラム(内容や頻度)やスケジュール

放課後デイサービスとして、学童(小学1年生～高校3年生)を預かります。
 営業日は月曜～金曜(14:00～18:00) 土曜日(13:00～17:00)
 1日の定員は10名
 支援内容は、ソーシャルスキルトレーニング、手芸、工作、調理、リズムダンスなどを行います。
 その他、宿題などの学習支援、リラックスタイムなど、学業を終えた子供達に無理のない内容を心掛けてこうと思っています。

② どのような属性の人々のどのような利用を考えているか

発達障害や知的障害を持つ学童が、有意義に放課後や余暇を過ごせる場所として、また、個々の発達に合わせた療育機関として利用していただきます。

③ 物件の空間(部屋や設備)がどのように用いられるのか

玄関：道路側の自動ドアは、子供が飛び出したら危険なために緊急時以外は使用せず、通常は、奥の出入り口を玄関として使用します。

キッチン：子供達は、調理活動が大好き！です。料理やお菓子作りの調理場として使用します。

事務室：キッチンのある部屋は、事務室として使用します。事務作業を行うために必要なスペースです。

指導訓練室：ゆったりとした広さの店舗部分で、子供達は遊んだり、おやつを食べたり、また療育の訓練を行います。くつろげるように、ソファを置きます。また、学習などのために机や椅子も準備します。

(3) 管理・運営体制

- ①どのような立場の、何人くらいの人々が、どのように運営に携わってゆくのか
- ②どのような団体が連携してどのようなことをやるのか
などを記してください。

- ① 運営・管理・・・理事2名(事務兼療育)
常勤職員1名(事務兼指導員)
非常勤職員3名(指導員)

② どのような団体が連携してどのようなことをやるのか

地域

えるもーる烏山(商店街)：ユニバーサルデザインで「お買い物模擬体験」や今後、実際に商店街がお買い物体験などを企画しています。
 芦花公園花の丘友の会：芦花公園のお祭りなどに子供達と参加
 芦花公園商店街振興組合：地域の医療機関や買い物できる商店などを紹介していただく予定です。

また、世田谷区では
 都市デザイン課(ユニバーサルデザイン)
 子育てステーション発達相談室
 烏山総合支所と連携を取り、子供達の支援活動に取り組んでいます。
 また、子供達が通う各学校とも連携を取り活動しています。

(4) 活用場所の開設後の運営事業の収支計画書

活用場所の運営における、一年間の収支計画について、現在想定できる範囲でご記入ください。

収 入		
科 目	金 額 (千円)	備 考
給付費	17,996	
収入小計 (A)	17,996	
支 出		
科 目	金 額 (千円)	備 考
人件費	12,000	
家賃	2,100	
通信費	120	
消耗品費	180	
教材費	120	
その他経費	520	
支出小計 (B)	15,600	
収支の差額 (A-B)	2,396	

(提案用紙 様式7)

2. 建物・物件の現況

- 事業を実施する建物・物件の資料として、以下の(1)、(2)をA3サイズ1枚に作成してください。
- 文章の他、図面、図・表などを用いてまとめてください。

(1) 建物・物件の位置図<非公開>

- 地図を使用して建物・物件の位置を示してください。
- 周辺状況(交通、公共施設など)が分かるようにしてください。

東京都世田谷区粕谷4丁目13周辺の地図



(2) 建物・物件の間取り図、写真など<公開>

○活用しようとする建物の現在の様子を間取り図や写真などで示してください。

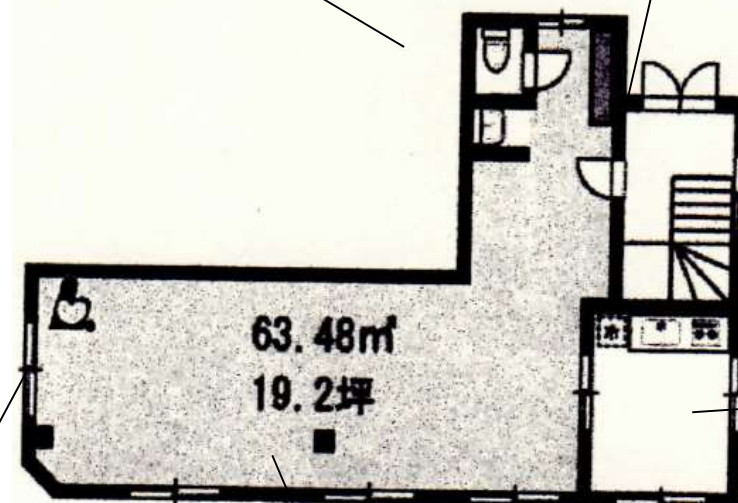


出入口近くに洗面所があります。
外から入って来てすぐに手洗いができます。
奥の扉がトイレです



出入口

ビルの出入口の扉と施設の入り口が2重になるので安全に使用できます。
送迎の自転車も駐輪できます。



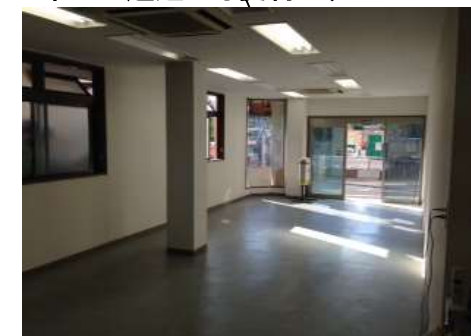
間取り・設備現況優先



事務スペースとキッチンがある部屋
通常は、見通せるようにするために
扉は外します



施設前は、通学路
道を挟んでコインパーキングがあるため車での送迎にも便利です



訓練室になるスペースです。
仕切りがなく見渡すことができます。
床はカーペットを敷きます(子供達は靴を脱ぐため)

(提案用紙 様式 8)

3. 初期整備の内容

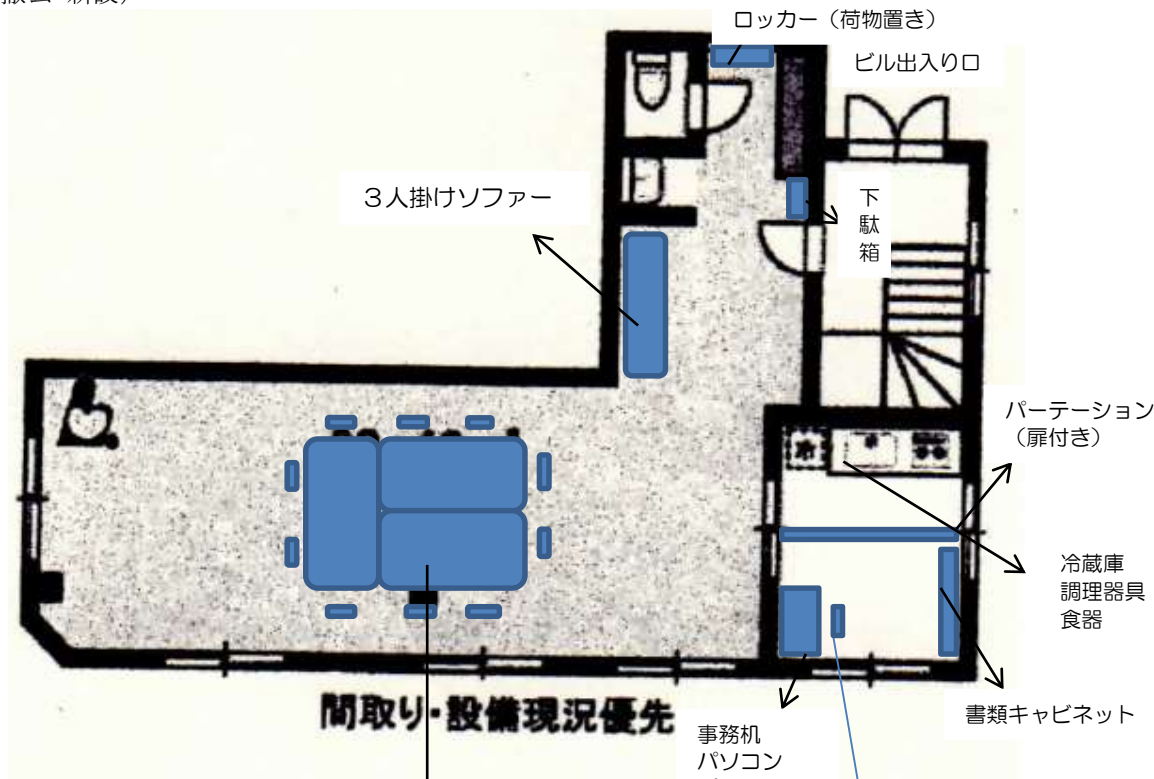
- 以下の(1)、(2)の内容を含むように、A3サイズ、2枚以内で作成してください。
- 活用を予定している物件に対してどのような整備を、どのようなスケジュールで実施するのか、文章の他、図面、表などを用いてまとめてください。
- 応募申請書の「収支計画書」との関連が分かるように作成してください。

(1)初期整備の具体的内容

- 対象地である物件に対し、どのような整備を実施するのか
- 改修工事を行う場合、物件のどの部分にどのような工事を実施するのか
- 備品・消耗品を購入する場合、物件にどのようにレイアウトするのか

初期整備の内容

- ・床は現在、クッションフロアになっているが靴を脱いで活動するためカーペットを敷く予定
- ・パーテーションの設置
- ・看板(撤去・新設)



看板テントは撤去し、壁に貼るタイプの看板設置を考えている(路面に出ないように)

(2)初期整備のスケジュール

- 審査会以降の、助成金申請書、見積書、図面などの作成・提出、初期整備の実施期間、活用のスタート時期など
- オープニングイベントを行う場合は、その準備期間や実施時期・内容も分かるように

時期	内容
2014年 12月	・12/16(火) 審査会
2015年 1月	改修工事の業者見積もり依頼 ↓ 決定 建築業者依頼・発注 (下旬までに)
2月	完成 備品購入 お披露目会の企画決定
3月	3月中旬 お披露目会・説明会 3/11(水) 初期整備の成果報告書提出 3/14(土) 空き家等活用フォーラム (成果報告会) (3月23日(月)) 「助成金完了届」提出締切
4月 以降	4/1 オープン!